



SOBRE O NOROVÍRUS

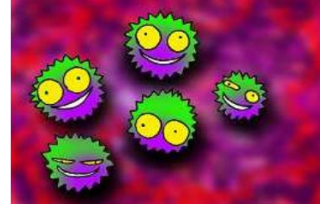
ポルトガル語版

O Norovírus tem se espalhado ultimamente com frequência em épocas frias. Saiba o que é esse vírus e tome medidas preventivas junto com sua família.

Conheça o Norovírus

Q1 Que tipo de vírus é esse?

O Norovírus é um vírus de formato arredondado e tamanho pequeno, se comparado a outros vírus.



Q2 Quais são os sintomas em caso de infecção?

Ânsia de vômito

Dores abdominais

Diarréia

Febre



Q3 Como ocorre o contágio do Norovírus?

O contágio deste vírus ocorre conforme explicação abaixo, geralmente por via oral.

por contato das mãos com o vômito ou fralda com fezes de pessoa infectada

através de refeições preparadas por pessoa infectada



através da tosse de pessoa infectada

Moluscos (ostras)

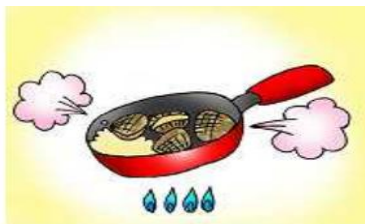
Para evitar o contágio do Norovírus

Lavar bem as mãos é o básico

Cozinhar bem os alimentos

Os utensílios de cozinha devem ser muito bem lavados e desinfetados

Proteja-se do contato com o vírus※



※ Caso tenha que lidar com vômito ou fralda com dejetos de diarreia, use luva descartável de borracha, máscara e avental para evitar o contágio, jogando o lixo imediatamente após acabar de limpar, lavando a roupa com alvejante à base de cloro para desinfecção.

E se alguém da família for contaminado?

O contágio em crianças e idosos pode acontecer facilmente em locais de aglomeração como jardim de infância, escolas e instituições de bem-estar social para idosos. O material expelido (diarréia e vômito) contém uma quantidade muito grande de vírus! Vamos limpar bem e desinfetar!

Solução desinfetante de fácil preparo usando garrafa pet

○ Material

- . alvejante à base de cloro
- . garrafa pet de 500 ml (bem lavada)
- . toalha de papel ou similar
- . saco plástico (ajeite-o dentro da lata de lixo para ficar fácil de manusear)
- . luva de borracha
- . máscara/aventail (do tipo usado para evitar contágio)

○ Preparo da solução

(1) Produção de solução desinfetante a 0.1% de concentração (1000 ppm)

Coloque duas tampas (de garrafa pet) de cloro dentro da garrafa.

Acrescente água de modo que o conteúdo total seja 500 ml. Tampe e agite bem para misturar.



(2) Limpe o vômito/fezes, depositando o lixo dentro do saco plástico.

Cubra o vômito com toalha de papel embebida com desinfetante.

Limpe de forma a ir enxugando o local sujo com cuidado, colocando o conteúdo dentro do saco plástico.



(3) Desinfete o local contaminado

Limpe com toalhas de papel embebidas com a solução desinfetante por várias vezes e por último passe repetidas vezes toalhas de papel molhadas com água.

As toalhas de papel e luvas utilizadas devem ser colocadas dentro de um saco plástico. Jogue desinfetante dentro do saco e lacre-o antes de jogá-lo fora.



Para desinfetar a casa, use uma solução desinfetante de baixa concentração (desinfetante fraco)

* Desinfetante fraco: garrafa pet de 2 ℓ (ou 2.5 ℓ) + duas tampas de garrafa pet de alvejante à base de cloro (cerca de 200 a 250 ppm)

LOCAL	PARTES/TIPO, ETC.	MODO DE DESINFETAR
Toalete, pia, local de banho.	Vaso sanitário (masc./ fem.), torneiras, bem como alavancas para escoamento e drenagem (e similares), banheira.	Após limpar a sujeira com detergente, etc. desinfetar com desinfetante fraco.
Locais respingados com fezes/vômito. Locais tocados com a mão suja.	Chão, parede, maçaneta, aparelho de telefone, etc.	Passar a toalha de papel molhada com desinfetante fraco.
Roupas contaminadas com fezes/vômito (pijamas, roupas íntimas, lençóis, etc.)	Pijamas, roupas íntimas, lençóis, fraldas de pano, etc.	Após eliminar a sujeira, deixe as roupas de molho no desinfetante fraco por trinta minutos antes de lavá-las. Passar ferro a vapor ou usar secadora para futon também é bem eficaz.
Contato com excremento.	Máscara, toalhas de papel.	Colocar dentro de saco plástico, etc. e jogar.

2012 中央ろうきん助成プログラムにより
多文化社会の保健医療を考える会 JUNTOS 作成